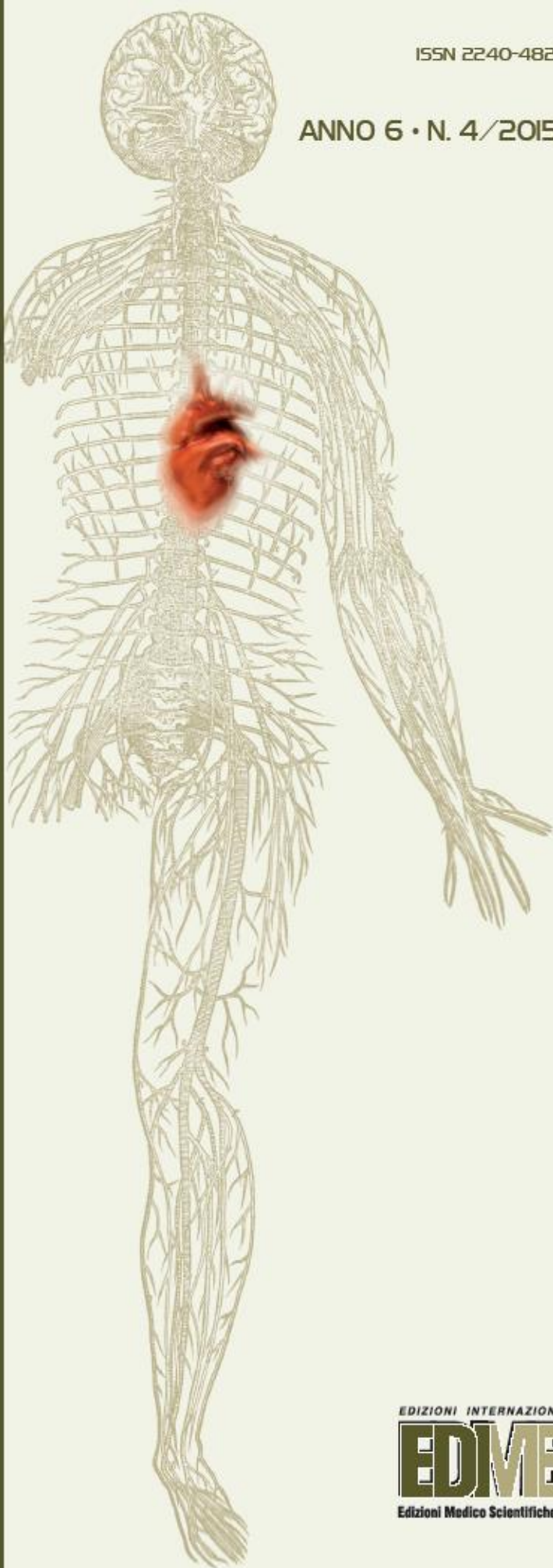


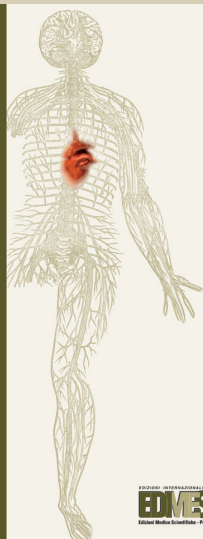
GIORNALE ITALIANO dell'ARTERIOSCLEROSI

ISSN 2240-4821

ANNO 6 • N. 4/2015



EDIZIONI INTERNAZIONALI srl
EDMES
Edizioni Medico Scientifiche - Pavia



Rivista ufficiale della Società Italiana
per lo Studio dell'Arteriosclerosi (SISA)

Direttori emeriti

A. Ventura
G.F. Salvioi
G. Crepaldi
E. Mannarino
R. Fellin
A. Mezzetti

Direttore responsabile

M. Averna (Palermo)

Redattori capo

S. Calandra (Modena)
R. Fellin (Ferrara)

Comitato di Redazione

P. Abete (Napoli)
M. Averna (Palermo)
F. Bernini (Parma)
L. Cattin (Trieste)
C. Cortese (Roma)
M. Di Bari (Firenze)
S. Panico (Napoli)
A. Poli (Milano)
G. Schillaci (Perugia)
F. Sofi (Firenze)
G. Zuliani (Ferrara)

Segreteria editoriale

Roberto Zecca
Via Balzaretti, 7 - 20133 Milano
E-mail: giornalearteriosclerosi@sisa.it

*In copertina: De Humani Corporis Fabrica
di Andreas Vesalius (Basilea, 1543)*

EDIZIONI INTERNAZIONALI srl

EDMES

Edizioni Medico Scientifiche - Pavia

Edizioni Internazionali Srl
Divisione EDIMES
Edizioni Medico Scientifiche - PAVIA

Via Riviera, 39 • 27100 Pavia
Tel. 0382 526253 r.a. • Fax 0382 423120
E-mail: edint.edimes@tin.it

Anno 6 • N. 4 • 2015

SOMMARIO

Dalla colesterina/colesterolo alla lipidologia clinica due secoli di storia (1815-2015)..... 3
a cura di Renato Fellin e Sebastiano Calandra

■ **EDITORIALE**

La Ipercolesterolemia Familiare nei bambini ed adolescenti..... 16
Maurizio Averna, Alberico L. Catapano

■ **DOCUMENTO DI CONSENSO DELLA EAS**

Ipercolesterolemia familiare nei bambini e negli adolescenti: guadagno di decenni di vita con l'ottimizzazione della identificazione e del trattamento 17

Familial hypercholesterolaemia in children and adolescents: gaining decades of life by optimizing detection and treatment
a cura di Sebastiano Calandra

■ **AGGIORNAMENTO**

La placca aterosclerotica vulnerabile: up-dating dei più recenti meccanismi che contribuiscono alla formazione del core necrotico 47

The atherosclerotic plaque vulnerability: focus on the oxidative and endoplasmic reticulum stress in orchestrating the macrophage apoptosis in the formation of the necrotic core
Luciano Cominacini, Chiara Mozzini, Annamaria Fratta Pasini

■ **RASSEGNA**

Berberina, un alcaloide vegetale con attività ipolipemizzante e ipoglicemizzante..... 53

Berberine, a plant alkaloid with lipid and glucose-lowering properties
Angela Pirillo, Alberico Luigi Catapano

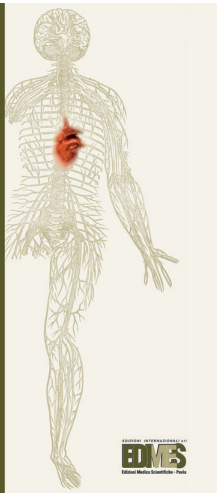
Riassunto delle comunicazioni presentate al 29° Congresso Nazionale S.I.S.A..... 65

Consiglio Direttivo SISA

M. Averna - *Presidente*
E. Arosio
F. Bernini
F. Cipollone
A. Corsini
G. Marotta
S. Muntoni
A. Solini
G. Vaudo
R. Fellin - *Past President*
M. Arca - *Segretario*

Presidenti Sezioni Regionali SISA

Filippo Salvati (Abruzzo)
Giuseppe Palasciano (Appulo-Lucana)
Raffaele Amoroso (Calabria)
Giuliana Fortunato (Campania)
Patrizia Tarugi (Emilia Romagna)
Roberto Volpe (Lazio)
Livia Pisciotta (Liguria)
Alberico L. Catapano (Lombardia)
Luigi Gentile (Piemonte)
Antonio Manca (Sardegna)
Francesco Purrello (Sicilia)
Anna Maria Gori (Toscana)
Sabina Zambon (Triveneto)
Giovanni Ciuffetti (Umbria)



Norme editoriali

Publicità/Abbonamenti

Edizioni Internazionali srl
Divisione EDIMES
Edizioni Medico Scientifiche - Pavia
Via Riviera, 39 - 27100 Pavia
Tel. 0382 526253 r.a. - Fax 0382 423120
E-mail: edint.edimes@tin.it

Condizioni di abbonamento

Canone per l'Italia € 45,00, per l'estero € 55,00.
I versamenti possono essere eseguiti con assegno bancario o vaglia postale presso la Divisione Periodici dell'Editore.

Periodicità

Trimestrale

Scopi

Il "Giornale Italiano dell'Arteriosclerosi" (GIA), è un periodico di aggiornamento che nasce come servizio per i medici, operatori sanitari e studenti di medicina e delle professioni sanitarie, con l'intenzione di rendere più facilmente disponibili informazioni e revisioni critiche nel campo dell'arteriosclerosi e delle malattie ad essa correlate.

Lo scopo della rivista è quello di assistere il lettore fornendogli:

- revisioni critiche di argomenti di grande rilevanza nel campo dell'arteriosclerosi sia per quanto riguarda gli aspetti di base che gli aspetti clinico-applicativi;
- quesiti relativi agli argomenti trattati per una verifica di auto apprendimento;
- opinioni di esperti qualificati sui nuovi sviluppi delle conoscenze sull'arteriosclerosi;
- lavori originali relativi ad aspetti di ricerca sanitaria nell'ambito dell'arteriosclerosi e delle malattie ad essa correlate.

TIPOLOGIE DI ARTICOLI

a) Rassegne

Si tratta di articoli sollecitati ad esperti invitati

dal Comitato di redazione. La lunghezza del testo non deve superare di norma le 5.000 parole, incluso, sommario, glossario, e l'elenco puntato degli argomenti affrontati (bullet points). Il numero massimo di figure e tabelle è 5. Il numero massimo di voci bibliografiche è 50.

Le rassegne devono includere in appendice un questionario di auto-apprendimento relativo all'argomento affrontato nella rassegna.

b) Opinioni di esperti

Si tratta di articoli brevi o lettere all'editore (1.500 parole) sollecitati ad esperti, e riguardanti commenti ed opinioni su temi di particolare attualità.

c) Lavori originali

La rivista è disposta ad accogliere un numero limitato di lavori originali, particolarmente nell'ambito della ricerca sanitaria, che saranno sottoposti a processo di "peer review". La lunghezza del testo non deve superare le 4.000 parole (esclusa la bibliografia) ma incluso l'abstract, con un massimo di 4 figure o tabelle.

d) Casi Clinici

Si tratta della presentazione di un caso clinico emblematico, preparato su richiesta da esperti, che ha lo scopo di rafforzare gli standard di comportamento clinico (diagnostici e terapeutici) basati sulle evidenze.

e) Il Forum dei Lettori

In questo spazio verranno discussi quesiti clinici e casi reali selezionati tra quelli proposti dai lettori e raccolti con modalità varie (sito web della SISA, e-mail del Giornale, ecc.).

STRUTTURA DEGLI ARTICOLI

a) Rassegne

Il frontespizio dovrà contenere:

- 1) Titolo
- 2) Autori e loro affiliazione
- 3) Nome ed affiliazione dell'autore corrispondente

Il Sommario non dovrà superare le 250 parole. Parole chiave. Si raccomanda di indicare 4-6 parole chiave.

Testo: L'autore è invitato a suddividere la rassegna in capitoli e sotto-capitoli. Al termine del testo è opportuno inserire un capitolo dedicato alle prospettive future con particolare riferimento agli aspetti clinico-applicativi.

Glossario: È uno strumento di comunicazione fortemente raccomandato. Esso dovrebbe contenere una concisa ma esauriente spiegazione dei termini "nuovi o meno comuni" utilizzati nella rassegna. Qualora l'autore lo ritenga utile, al glossario può essere allegata una o più "finestre esplicative" dedicate ad argomenti a cui si fa riferimento nella rassegna e che non sono discussi in sufficiente dettaglio nel corpo del testo.

Elenco degli argomenti trattati: A conclusione della rassegna l'autore è invitato a fornire un conciso elenco puntato degli aspetti più rilevanti affrontati.

Bibliografia: Le citazioni bibliografiche dovranno essere numerate secondo l'ordine di compar-

sa nel testo. Le pubblicazioni citate dovranno contenere il nome di tutti gli autori (fino ad un massimo di 4). Nel caso gli autori fossero più di quattro, si mette dopo il terzo autore la scritta et al. (vedasi esempio a seguire).

Questionario di auto-apprendimento: Per ogni rassegna il questionario dovrà contenere 5-10 domande con risposta a scelta multipla.

b) Opinioni di esperti

Il testo non dovrà superare le 1.500 parole. Non è richiesto un sommario. Le voci bibliografiche non devono superare il numero di 10, e devono essere riportate come indicato per le rassegne.

c) Lavori originali

Il frontespizio dovrà contenere:

- 1) Titolo
- 2) Autori e loro affiliazione
- 3) Nome ed affiliazione dell'autore corrispondente

Sommario: dovrà essere strutturato (premesse, obiettivi, metodi, risultati, conclusioni) e non dovrà superare le 250 parole.

Parole chiave: Si raccomanda di indicare 4-6 parole chiave.

Testo: Il corpo del testo dovrà comprendere:

- a) Introduzione
- b) Materiali e metodi
- c) Risultati
- d) Discussione
- e) Tavole
- f) Figure
- g) Bibliografia.

Bibliografia:

Citazione di articoli su riviste:
Es. 1: Austin MA, Hutter CM, Zimmern RL, Humphries SE. Familial hypercholesterolemia and coronary heart disease. *Am J Epidemiol* 160: 421-429, 2004.

Es. 2: Humphries SE, Whittall RA, Hubbart CS et al. Genetic causes of familial hypercholesterolemia in patients in the UK: a relation to plasma lipid levels and coronary heart disease risk. *J Med Genet* 43: 943-949, 2006

Citazioni di capitoli di libri

Assmann G, von Eckardstein A, Brewer H. Familial anaphalipoproteinemia: Tangier disease. In "The metabolic and molecular bases of inherited disease", Scriver CR, Beaudet AL, Sly WS, Valle I, eds. 8th ed. New York, McGraw-Hill, 2001; 2937-60.

NOTE PER GLI AUTORI

Il testo dell'articolo deve essere predisposto utilizzando il programma Microsoft Word per Windows o Macintosh. I dischetti devono riportare sull'apposita etichetta il nome del primo autore, il titolo abbreviato dell'articolo, il programma di scrittura e la versione, ed il nome del contenuto/file.

L'autore è tenuto ad ottenere l'autorizzazione di "Copyright" qualora riproduca nel testo tabelle, figure, microfotografie od altro materiale iconografico, già pubblicato altrove. Tale materiale illustrativo dovrà essere riprodotto con la dicitura "per concessione di..." seguito dalla citazione della fonte di provenienza.